

ESTIMACIONES AGRÍCOLAS

Informe Semanal | 26 de Marzo de 2020



Ministerio de Agricultura,
Ganadería y Pesca
Argentina

INFORME SEMANAL al 26 de Marzo 2020

- ✓ Panorama Agroclimático
 - Precipitaciones
 - Temperaturas
 - Estado de las reservas hídricas
- ✓ Evolución de los cultivos al 26/03/20
 - Cosecha Gruesa, Campaña 2019/20 (Algodón, Arroz, Girasol, Maní, Maíz, Poroto, Soja, Sorgo)
- ✓ Mapa de delegaciones
- ✓ Avance de la cosecha de algodón 19/20
- ✓ Avance de la cosecha de arroz 19/20
- ✓ Avance de la cosecha de girasol 19/20
- ✓ Avance de la cosecha de maíz 19/20
- ✓ Área sembrada de Granos y Algodón, 2009/2010 - 2018/2019
- ✓ Volúmenes de producción de Granos y Algodón, 2009/2010 - 2018/2019
- ✓ Producción de cultivos en la República Argentina, 2018/2019
- ✓ Humedad del suelo y aspecto del cultivo (Girasol, Maíz y Soja)

Si desea alguna aclaración respecto a la información presentada en este reporte, puede comunicarse con el 011-4349-2758 o vía e-mail a: direstiagri@magyp.gob.ar

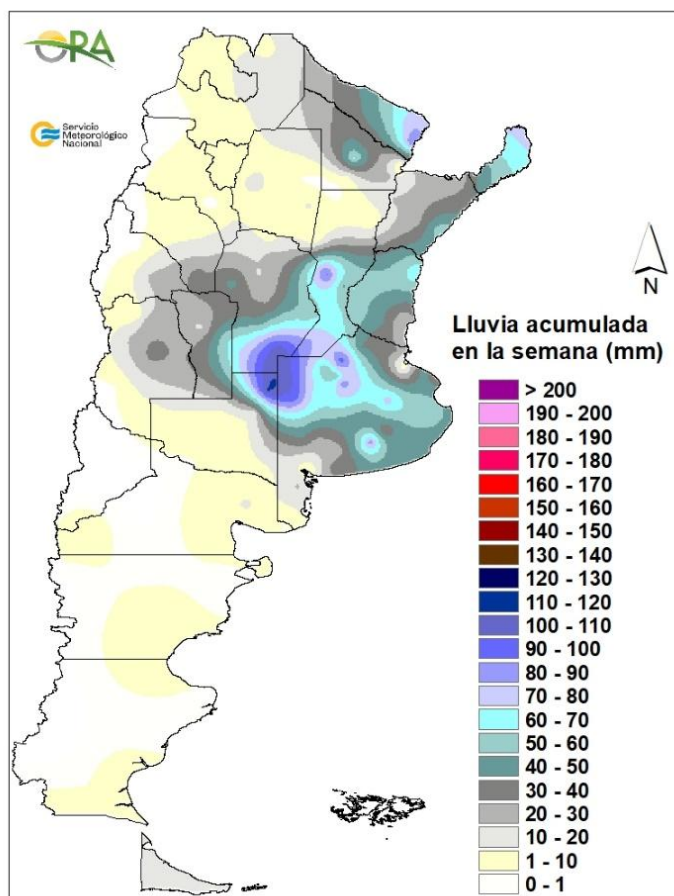
ENCUESTA DE SATISFACCIÓN:

Si desea contribuir al mejoramiento continuo del contenido y formato del informe semanal, le solicitamos responder el cuestionario dirigiéndose al siguiente link:

<http://cuestionarios.agroindustria.gob.ar/index.php/758416?newtest=Y&lang=es>

PRECIPITACIONES

Los mayores acumulados del periodo analizado (últimos 9 días) reportados por el SMN corresponden a las estaciones General Pico (111mm), Laboulaye (107mm) y Junín (96mm). En el mapa se observan máximos puntuales en Benito Juárez (85mm), 9 de Julio (85mm) y Sunchales (78mm). En el norte del país, el máximo acumulado corresponde a Formosa (88mm).

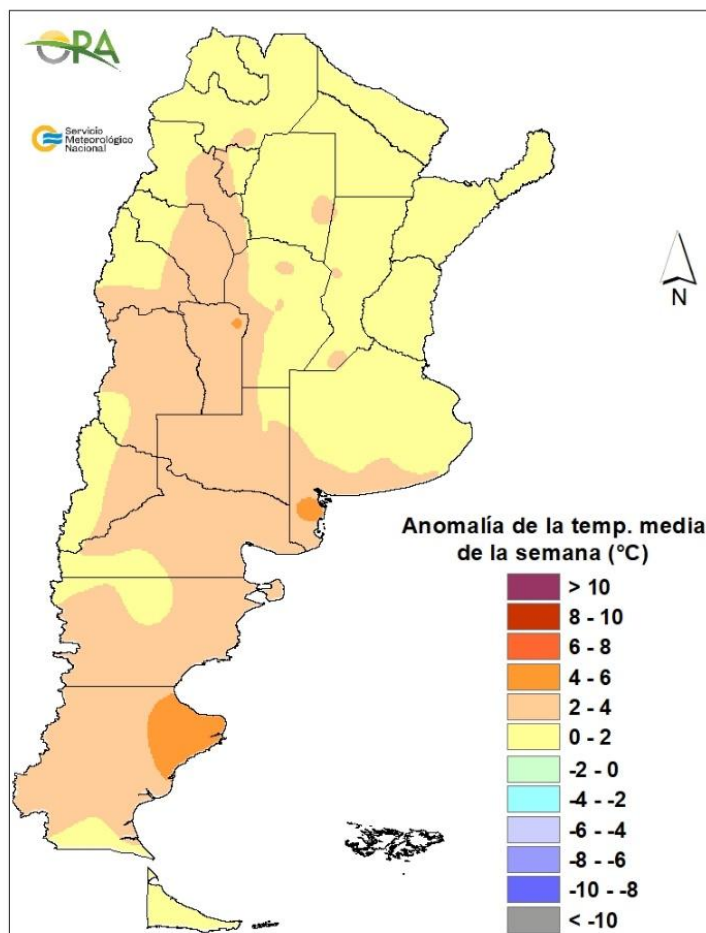


Precipitaciones acumuladas en la semana

El avance de una baja segregada en el centro del país ocasionará precipitaciones entre miércoles y viernes en noreste de Mendoza, este de San Juan, norte de San Luis, Córdoba, La Pampa, Buenos Aires, centro y sur de Santa Fe y el NOA. Durante sábado y domingo se esperan lluvias aisladas en algunas zonas del este de Argentina. Con el avance del sistema frontal desde el sur, se esperan lluvias entre lunes y miércoles en Buenos Aires, noreste de La Pampa, centro y sur de Córdoba, San Luis, Santa Fe y Entre Ríos.

TEMPERATURAS

Las máximas superaron los 38°C en Formosa, Chaco y Misiones. La mayor parte del norte del país registró en el periodo analizado máximas superiores a 35°C. En Bahía Blanca se alcanzó un valor máximo local de 35.7°C. Sólo hubo registros inferiores a 3°C en sectores de la Patagonia, con un mínimo de 0°C en Bariloche.

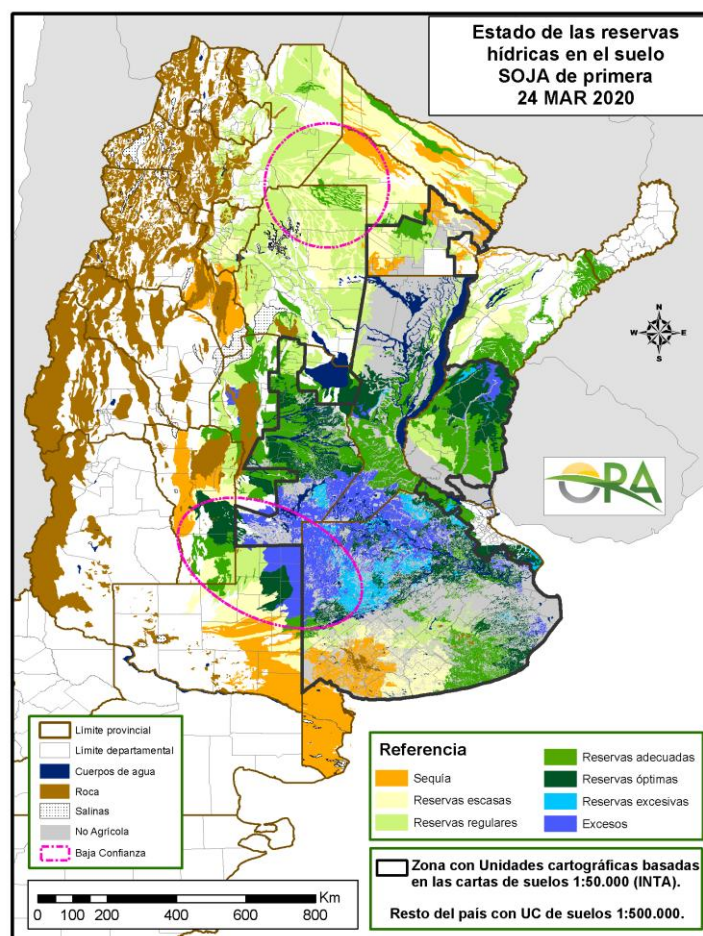


Anomalía de la temperatura media de la semana

Se prevén temperaturas medias normales a levemente inferior a lo normal en la zona centro y centro sur, mientras que en el norte las temperaturas medias se esperan normales a levemente superior a lo normal. Entre miércoles y viernes, se espera que máximas y mínimas desciendan levemente debido al avance de un sistema de baja presión en la zona central. Durante el fin de semana, las temperaturas volverán a aumentar con el establecimiento de una zona de alta en el norte con posibilidad de máximas sobre 35°C en el NEA. Entre domingo y lunes se espera el ingreso de un sistema frontal desde Patagonia que hará que las temperaturas vayan en disminución entre lunes y miércoles en el sur y centro de Argentina.

ESTADO DE LAS RESERVAS HÍDRICAS

El mapa corresponde a la estimación de contenido de agua en el primer metro de suelo para lotes con soja de primera. Valores locales de reservas pueden consultarse en http://www.ora.gob.ar/camp_actual_reservas.php. Se observa un aumento en el área con reservas excesivas y excesos hídricos que abarca el norte y noroeste de Buenos Aires, extremo sudoeste de Santa Fe, sudeste de Córdoba y extremo noreste de La Pampa, coincidiendo en parte su mayor parte con una zona con dificultades para la eliminación de excesos de agua. El este de Córdoba muestra reservas cercanas a capacidad de campo en algunas zonas (verde oscuro), que si bien son óptimas en el desarrollo del cultivo no lo son a cosecha, en particular ante las previsiones de lluvia en la semana que comienza. En el centro de Santa Fe las reservas son menores, ya que allí no se han dado lluvias abundantes en lo que va del mes. En el norte de Entre Ríos las reservas se estiman algo excesivas, mientras que en el sudoeste de la provincia son regulares, habiéndose mantenido bajas durante la mayor parte de la campaña sojera. El sudeste de Buenos Aires presentaría reservas adecuadas, no excesivas, disminuyendo hacia el oeste hasta clasificarse como deficitarias en el sudoeste de la provincia, lo mismo que en el sur de La Pampa. En el norte las reservas actuales son regulares, con áreas deficitarias aisladas.



Mapa de reservas hídricas hecho a partir de datos meteorológicos del SMN y del INTA e información de suelos del INTA.

EVOLUCIÓN DE LOS CULTIVOS AL 26/03/2020

COSECHA GRUESA – CAMPAÑA 2019/2020

ALGODÓN

Chaco

En la delegación de Charata avanza la cosecha dada las buenas condiciones de tiempo. Se observan rendimientos dispares. Debido a las condiciones ambientales poco favorables a lo largo del ciclo, las buenas prácticas de controles sanitarios no fueron realizadas. El ritmo de cosecha se ve afectado en la delegación de Roque Sáenz Peña observándose un avance más lento al que venía dándose en las últimas semanas. Los rendimientos observados son buenos, se mantienen en el orden de los 25 qq/ha con una calidad de fibra esperable.

Santa Fe

Ya se ha dado inicio a la cosecha, con un avance que se encuentra entre un 30/40% de la superficie implantada. Los rendimientos a la fecha oscilan entre los 18 y 20 qq/ha. Las descargas en las desmotadoras se realizan con cupo, para evitar acumulaciones en las zonas de descarga.

Santiago del Estero

El cultivo continúa recuperándose muy lentamente de las consecuencias del clima seco que venían dándose en las semanas anteriores en la delegación Quimilí. En la delegación de Santiago del Estero continua la cosecha del cultivo, a un ritmo bastante lento.

NOA

En la delegación de Salta se aproxima la cosecha del cultivo. Los lotes de secano que son de siembra tardía se encuentran más atrasados que los de riego. Los rendimientos son menores para el caso de los lotes en secano dada la actual humedad insuficiente.

ARROZ

Entre Ríos

En la delegación Rosario del Tala, los departamentos más adelantados son: San Salvador y Villaguay, el avance de cosecha ronda el 30% de la superficie destinada a este cultivo. El rendimiento de la variedad largo fino varía entre el 70-85 qq/ha y largo ancho entre el 58-65 qq/ha.

Santa Fe

En la delegación de Rafaela avanza la cosecha del cultivo de variedad largo fino de los lotes ubicados en el departamento de Garay. Los rendimientos son aceptables.

GIRASOL

Buenos Aires

En la zona de Bahía Blanca, la cosecha avanza, y se encuentra cerca del 50%, con rendimientos muy dispares, dada las condiciones de desarrollo del cultivo.

La cosecha en la zona de Bragado, ha alcanzado el 50%, con rendimientos cercanos a los 25 qq/ha.

En ámbitos de la delegación Lincoln, las precipitaciones ocurridas recientemente, impiden el avance en las labores de cosecha, por lo que hasta la fecha se encuentran pausadas.

En la delegación Pehuajó, se ha avanzado en la cosecha, y la misma se encuentra prácticamente finalizada. Los rendimientos se mantienen constantes. No hubo problemas de equipos de trilla, como de logística, y operaron sin inconvenientes, con las últimas lluvias, se detuvo hasta la mejora climática.

En Pigüé, la cosecha avanza normalmente, con rindes que a la fecha, se ubican por debajo de la media de los últimos 5 años.

En Madariaga, avanza la cosecha a ritmo normal a pesar de los inconvenientes generalizados debido a la cuarentena. En algunos partidos se dio por finalizada. En general en la región solo resta levantar un 30% del área implantada. Los rendimientos han sido cercanos al promedio de la zona.

En la zona de Salliqueló, ya se ha cosechado cerca del 30%, mientras que la superficie restante se encuentra en etapas de madurez. La mejor performance del cultivo se ha observado en aquellos lotes emplazados en la zona centro-norte, donde se estiman los mejores rendimientos, y que promediarían entre los 22/25 qq/ha.

En Tandil, la cosecha de esta oleaginosa se encuentra entre el 65 y 75%, con rendimientos variables entre 12qq/ha en suelos con tosca cercana y los 32 qq/ha en zonas profundas y cercanas a la costa. Los promedios están entre los 21 y los 25 qq/ha.

Prosigue sin inconvenientes la cosecha en la zona de Tres Arroyos, habiéndose finalizado en algunos partidos pertenecientes a la delegación.

Ya se ha finalizado la cosecha en la zona de Veinticinco de Mayo, con rindes que oscilan entre 20/28 qq ha.

Córdoba

Ya se ha finalizado la cosecha en la zona de San Francisco, con rindes que van entre los 22 y 24 qq/ha. En el resto de la provincia, no obstante el inconveniente sanitario, las actividades de cosecha se desarrollan normalmente, y solo resta una escasa superficie por cosecharse en las zonas de Laboulaye y Río Cuarto.

La Pampa

En la zona de la delegación General Pico, la totalidad de la superficie sembrada se encuentra fenológicamente en madurez comercial. A las lluvias registradas al promediar la semana anterior, le sucedieron días soleados que permitieron el reinicio de los trabajos de cosecha. No obstante, las lluvias registradas al final del día 24, interrumpen nuevamente el desarrollo de los trabajos de cosecha. Se estima que el avance de cosecha sería del 50% de la superficie sembrada. En idéntica fecha de la campaña anterior, el avance de cosecha fue del 65%. Con respecto a rendimientos, el rango de mayor frecuencia oscilaría entre 23 y 28 qq/ha.

En la zona de la delegación Santa Rosa, continúa la cosecha de este cultivo, estimándose un 80% de avance, siendo en su mayoría los lotes de ciclo intermedio-largo. Los datos que se pudieron rescatar, fueron con rendimientos que no varían mucho, y se siguen encontrando entre los 8 y 25 qq/ha., con buen peso de las semillas en el Departamento Catrilo y más livianos en Departamento Atreuco. La recepción de muestras, se encuentra suspendida.

MAIZ

Buenos Aires

En la zona norte de la provincia, el avance de la cosecha se está demorando debido a que las condiciones de piso y humedad de los granos en muchos lotes, no son las adecuadas para la misma. Si bien en la semana previa no se registraron precipitaciones, el acumulado en la primera semana de marzo superó los 150 mm, lo cual dificultó la trilla de manera generalizada ya que en muchos lotes se observaron situaciones de excesos hídricos o anegamiento. Los rindes relevados hasta el momento son buenos, siendo el promedio, con un porcentaje de avance de apenas del 6%, de 100 qq/ha. Teniendo en cuenta las condiciones meteorológicas de los próximos días, esta campaña esta demorada de forma significativa con respecto al avance que se tenía en la misma fecha el año anterior.

En la delegación Bragado se ha iniciado la cosecha de los lotes sembrados a principios de septiembre. El rendimiento promedio se ubica en los 80 qq/ha, habiendo muchos lotes de 70 qq/ha, debido a la falta de precipitaciones que atravesó este cultivo en su período crítico. Es de esperar que el rinde promedio se eleve cuando se cosechen los maíces sembrados a principios de octubre, los que se encuentran en madurez fisiológica pero con una humedad de grano que ronda entre 19% y 23%. Los lotes sembrados en noviembre y diciembre se encuentran en llenado de grano, habiendo sido afectados por la falta de precipitaciones del último mes, el que coincidió con su período crítico. Las precipitaciones de los últimos días, beneficiarán el llenado de los granos, pero se estima que el rendimiento fue afectado.

En la delegación La Plata, se registraron precipitaciones con acumulados entre 30 y 40 mm, favoreciendo el normal llenado de los granos. Antes de las mismas, se recolectaron los primeros lotes en la zona norte con buenos rendimientos que promedian los 85 qq/ha.

En la delegación Veinticinco de Mayo se pudo continuar con la cosecha de los maíces tempranos, registrándose un porcentaje de avance del 9% y un rinde promedio de 76 qq/ha.

En el resto de la provincia, los maíces tempranos se encuentran en madurez o finalizando el llenado de granos, mientras que los sembrados en forma tardía se encuentran en plena etapa de llenado de granos. Avanza el picado de los lotes destinados a forraje.

En los partidos de Adolfo Alsina y Guaminí, pertenecientes a la delegación Salliqueló, los lotes de primera ocupación son los que han sufrido la falta de precipitaciones. Su rendimiento promedio alcanzaría los 63 – 66 qq/ha. En cuanto a los partidos Pellegrini, Salliqueló y Tres Lomas, la situación es un tanto más favorable debido al abundante milimetraje registrado, que permitió al cultivo transitar la sequía estival sin mayores inconvenientes. Se esperan rendimientos estimativos de entre 70 – 75 qq/ha.

La delegación Pigüé se ha dividido en dos zonas productivas muy distintas según la sequía que la afectó. En los partidos de Coronel Suárez y Gral. Lamadrid el estado de los cultivos es muy bueno pero en los partidos de Tornquist, Saavedra y Puán la sequía se acentuó tanto que los maíces se encuentran muy sufridos con más de la mitad de la planta con hojas senescentes, esperándose rindes por lo menos 10 qq/ha por debajo del promedio histórico.

Córdoba

En las delegaciones Laboulaye y Marcos Juárez, la cosecha de los maíces tempranos se vio interrumpida por las lluvias caídas en la madrugada del día miércoles 25. Los maíces tempranos verán demorada su trilla en tanto que los tardíos se verán favorecidos por estas precipitaciones presentando un estado general bueno. Los maíces con destino forrajero, comenzaron a aprovecharse en sus distintas modalidades.

Los rindes obtenidos en la delegación Marcos Juárez son superiores a la campaña pasada. En la zona centro los promedios están en 105 – 110 qq/ha. En la zona norte los valores son de 85 qq/ha, al sur es más variado pero se encuentran entre los 90 a 105 qq/ha. No obstante hay lotes que rinden menos de 60 qq/ha (zona Chilibroste, Alto Alegre) y hay picos de lotes de 150 qq/ha en la zona central.

Comenzó la cosecha de los maíces tempranos sembrados en septiembre, en la delegación Río Cuarto. Los rindes, acorde a lo esperado, fueron afectados por la falta de agua del mes de diciembre y promedian los 63 qq/ha. Los sembrados en octubre aun están húmedos, estimándose que se comenzarán a cosechar en 15 días.

También se inició la trilla de los primeros lotes del maíz sembrado temprano en la delegación Villa María. En general están dando muy buenos valores de rindes, principalmente en la zona de Oliva (departamento Tercero Arriba). El valor promedio es de 80 qq/ha. El maíz sembrado más tarde está en etapa de llenado de grano y madurez.

En la delegación San Francisco, continúa el avance de cosecha de los lotes de siembras tempranas, con promedios de rendimiento entre los 90 y 100 qq/ha. Los lotes de siembras tardías, en su mayoría, están entre grano lechoso a pastoso.

Entre Ríos

Prácticamente finalizada la cosecha del maíz de primera en el ámbito de la delegación Paraná. Se registra un amplio rango de rendimientos, mayormente entre buenos y regulares, principalmente debido a las deficiencias hídricas sufridas en el inicio y final de ciclo, siendo el promedio de unos 73 qq/ha. Las altas temperaturas y la falta de lluvias de las semanas pasadas, asociadas a etapas críticas del desarrollo de los lotes de segunda y tardíos, comprometieron los resultados de la actual campaña. La condición de los cultivos mejoró a partir de lluvias ocurridas el martes 17, por lo que la merma del rendimiento potencial se valorará luego de iniciada la cosecha de estos lotes.

En la delegación Rosario del Tala, se reanudaron las tareas de recolección de los lotes de primera, luego de las lluvias de la semana anterior, a medida que las condiciones de los pisos lo permitían y la humedad de los granos era cercana a la base. Los rendimientos promedio, por el momento, se ubican alrededor de los 68 qq/ha. En lo que respecta a los lotes tardíos y de segunda, para algunos estas lluvias llegaron un poco tarde, por lo que en parte los rindes potenciales, se verían afectados. Muchos de los lotes que se encontraban en la etapa de floración a llenado de los granos antes de las lluvias, se dan como perdidos para cosechar granos y se destinaron a picado o pastoreo directo.

La Pampa

En la zona de la delegación General Pico, a las lluvias significativas registradas al promediar la semana anterior, le sucedieron días soleados que permitieron parcialmente disminuir en algunos sectores la condición de excesos hídricos. No obstante, las lluvias registradas al final del día martes 24 retrotraen la situación a lo informado la semana anterior. Entre el 70 y 80% de la superficie sembrada con el cultivo fenológicamente transcurre las distintas etapas de llenado de grano, con perspectivas de excelentes rendimientos y en los lotes sembrados en forma temprana se observan plantas con su base de color amarillo.

En el área de la delegación Santa Rosa, continúa en forma dispar el ciclo de los lotes implantados con este cultivo. Los primeros maíces sembrados están en buen a regular estado, en etapas fenológicas R6-R7, y los sembrados más tarde en R3-R4 en muy buen a excelente estado. Se

observa el ataque de enfermedades fúngicas (roya anaranjada) que en cultivos muy sensibles es indispensable controlar con avión, así como también ataques muy intensos de isocas de la espiga.

Santa Fe

El maíz de primera de la delegación Cañada de Gómez se encuentra cosechado casi en su totalidad. Los rendimientos rondan los 100 qq/ha en promedio. Los maíces de segunda están en etapa de llenado de grano, muy afectados por las condiciones de sequía y altas temperaturas que vinieron sufriendo. Los lotes sembrados más tardíamente que se encontraban en prefloración se recuperaron aceptablemente con las lluvias de la semana pasada.

En la delegación Casilda prosiguió la cosecha después de las lluvias de mediados de la semana pasada. Los rendimientos no muestran mayores alteraciones, con promedios de 85 a 105 qq/ha según el momento en que el cultivo recibió las precipitaciones durante la etapa reproductiva. No se observan inconvenientes destacables en cuanto a la calidad comercial del producto colectado. El maíz de segunda más retrasado, finaliza la etapa de llenado favorecido por las últimas recargas hídricas, que resultaron demasiado tardías para la mayor parte del área, por lo que los rindes esperados se hallan dentro de la franja de 40 a 70 qq/ha.

En la delegación Rafaela se reanudaron las tareas de cosecha de lotes de primera luego de las lluvias, con rendimientos variables según zonas, que oscilan entre 70 y 100 qq/ha. El maíz de segunda o tardío se encuentra en inicio de llenado de granos, en buenas condiciones sanitarias.

Continúa la cosecha en la delegación Venado Tuerto, con rendimientos buenos a muy buenos que promedian los 112 qq/ha.

Chaco

El cultivo de maíz se desarrolla en etapas vegetativas a plena floración y comienza a evidenciar nuevamente en algunas zonas la falta de precipitaciones, aunque en general avanza en buenas condiciones generales.

San Luis

Por la falta de humedad edáfica los maíces se encuentran de estado regular a malo. Muchos están siendo picados para aprovecharlo antes de que se sequen del todo.

Santiago del Estero

En el área de la delegación Quimilí, el maíz que venía con muy buen desarrollo vegetativo, sintió más la falta de lluvias de principios de marzo y también las altas temperaturas. La mayor parte de los lotes están entre floración y llenado de granos, momentos muy sensibles para definir el resultado final de los rindes. En la semana no se registraron precipitaciones. De todos modos la humedad de los suelos sigue siendo buena en la mayoría de los lotes por las lluvias caídas en la semana anterior.

NOA

La semana se presentó con algunas precipitaciones de intensidad variable de acuerdo a la zona, aunque no fueron suficientes para cubrir la demanda en relación a las altas temperaturas. El cultivo de maíz avanza entre las etapas de floración y llenado de granos, con algunos lotes que están por iniciar la madurez. Sus rendimientos potenciales se verán afectados por la falta de humedad.

MANI

Buenos Aires

El cultivo se encuentra atravesando su ciclo de manera favorable en la delegación Salliqueló. Su aspecto es bueno en general. El avance de cosecha es próximo al 20%. Su rendimiento aproximado es de 28-30 qq/ha.

Córdoba

En la delegación Laboulaye el cultivo se encuentra atravesando su ciclo con buen estado general. Un 90% de la superficie ha alcanzado la etapa de llenado de grano. Se esperan buenos rindes hacia etapas finales. La gran mayoría de los lotes en la delegación Marcos Juárez permanece en llenado de grano, caja. Tal como ha sido informado anteriormente, el cultivo logró soportar de manera aceptable la sequía de febrero, se esperan buenos rindes. El estado general del cultivo es bueno en la delegación de San Francisco. La mayoría de los lotes se encuentran atravesando el llenado de grano. Los más avanzados comienzan a entrar en etapa de madurez. La incidencia de ataques de insectos es baja, el estado sanitario es bueno. En la delegación Villa María el cultivo se encuentra en muy buen estado general. Si bien transita su ciclo fuera de tiempo, se esperan buenos rindes.

NOA

El cultivo en la delegación de Jujuy se encuentra atravesando etapas reproductivas. Algunos lotes se encuentran próximos a iniciar la etapa de madurez. El rendimiento potencial estaría afectado por las condiciones de falta de humedad que se dieron a lo largo del ciclo, en especial, en períodos críticos. En la delegación de Salta, hasta el momento, el cultivo presenta buen aspecto. Sin embargo, la situación hídrica afectará su cosecha con un nivel de daño variable de acuerdo a la etapa del ciclo que hoy se encuentra atravesando cada lote.

POROTO

NOA

Ha finalizado la siembra del cultivo en la delegación de Jujuy. En la delegación de Salta la variedad poroto negro atraviesa etapas de llenado de granos, mientras que la implantación del poroto alubia está próxima a finalizar.

Santiago del Estero

En la delegación de Santiago del Estero el cultivo se encuentra atravesando sus etapas de manera satisfactoria, se espera su cosecha hacia fines del mes próximo.

SOJA

Buenos Aires

En la zona de la delegación Bragado, se ha iniciado la cosecha de la soja de primera, de ciclo corto sembradas a principio de Octubre, mostrando rendimientos dispares que rondan en promedio los 35 qq/ha. Es de esperar que los rendimientos promedios se eleven dado que las sojas sembradas a fines de Octubre / principio de Noviembre recibieron precipitaciones en su etapa crítica de floración.

Los cultivares de ciclos IV largo y V presenta su canopeo en comienzo de amarillamiento y se encuentra en final de llenado de grano y madurez fisiológica. La humedad edáfica es óptima y los cultivos de soja pueden terminar o proseguir su ciclo en forma óptima. No se han presentado en forma generalizada la presencia de enfermedades de fin de ciclo, ni ataque de chinche y orugas defoliadoras, por lo que se han realizado aplicaciones puntuales de productos fitosanitarios.

En la delegación Junín, el avance de la cosecha gruesa se está demorando debido a que las condiciones de piso y humedad de los granos en muchos lotes no son las adecuadas para la trilla. Si bien en la semana previa no se registraron precipitaciones, el acumulado en la primera semana de marzo superó los 150mm, lo cual dificultó que se avance de manera generalizada en la trilla ya que en muchos lotes se observaron situaciones de excesos hídricos o anegamiento. Teniendo en cuenta las condiciones meteorológicas de los próximos días, está claro que la campaña estará demorada este año de forma significativa con respecto al mismo avance que se tenía en la misma fecha el año anterior. Asimismo, según la información recabada, el mayor porcentaje de los productores destinará el grano a acopios en silo bolsas dentro de los establecimientos, dadas las dificultades para transitar por los caminos rurales. En cuanto a esto último no se han reportado problemas de falta de insumos o desabastecimiento de combustible o silo bolsas hasta el momento.

En ámbitos de la delegación La Plata, continúan los sembradíos en la etapa de llenado de granos, se han emparejado tanto lotes de segunda como de primera en su estadio fenológico, lo que los diferencia es su desarrollo, en tanto los de primera ocupación han sufrido mucho menos el estrés hídrico en comparación con los tardíos que se observan de regular a buenos en algunos casos.

Se ha dado inicio a la cosecha en la zona de Lincoln, y dadas las últimas precipitaciones las tareas se encuentran pausadas. Prácticamente la totalidad de los lotes de primera ocupación se encuentran en madurez. A la fecha el rendimiento promedio de lo cosechado (2%) se ubica en los 39 qq/ha. Respecto a la soja de segunda, la mayoría de lo implantado atraviesa la etapa R5, con algunos lotes avanzados en R6. No se detectan inconvenientes sanitarios relevantes.

En la delegación General Madariaga, los lotes de primera ocupación entrando en madurez, sin inconvenientes significativos. Los de segunda ocupación, con estado regular generalizado, entre floración y llenado de granos.

Para cultivo de soja de primera implantado en áreas de la delegación Pehuajó, los lotes regulares tienen diferencias de maduración y senescencia. Las lomas ya están secas y los bajos verdes, también se repite esta situación en lotes más tendidos pero con áreas compactadas en las cuales el cultivo ya se entregó y el resto aún está verde.

En el área de la delegación Pigüé, en términos generales el cultivo tuvo muy poco desarrollo debido a la sequía, en el momento de siembra que retrasó la misma, y en los meses siguientes las nulas precipitaciones del mes de enero, han determinado que el cultivo tenga una baja performance y por ende una disminución del potencial de rinde respecto al histórico.

Para la zona de Salliqueló, el 60% de la superficie se encuentra en llenado de grano (principalmente los cultivos de segunda) y el 40% restante comenzando la madurez. En cuanto a los lotes de primera ocupación prácticamente los rendimientos estarían definidos y serían entre 25/28/qq/ha, mientras que para los lotes de segunda ocupación debido a las últimas precipitaciones recibidas queda por definir sus rendimientos.

En la zona de la delegación Tandil, las sojas de primera están entre final de llenado y comienzo de madurez fisiológica. Las de segunda entre fructificación y comienzo de llenado. En ambos casos el estado de los cultivos es muy variable según la fecha de siembra y la zona, registrando cultivos con muy buen desarrollo y otros con marcada pérdida de potencial debido a la

falta de lluvias en momentos críticos. Se esperan rendimientos promedio mediocres en soja de primera y malos en soja de segunda.

El cultivo implantado en la zona de Tres Arroyos, ya se encuentra en condiciones de ser trillado, y se dadas las últimas precipitaciones ocurridas durante la semana, se estima que en cuanto ocurran mejoras en las condiciones climáticas, se dé inicio a la cosecha.

La soja de primera ocupación implantada en la zona de Veinticinco de Mayo, ya se encuentra en madurez comercial, y se ha iniciado la cosecha. En tanto que los lotes de segunda, aun se encuentran en etapa de llenado.

Córdoba

En la delegación Laboulaye, con buen estado general, la soja de primera transita una gran parte de la superficie en etapas de madurez. Con respecto a la soja de segunda, la mayoría de los lotes, principalmente aquellos emplazados en el departamento Sáenz Peña, transitan la etapa de llenado.

En Marcos Juárez, prácticamente toda la superficie implantada de soja de primera, se encuentra en R8, razón por la cual se ha iniciado la cosecha de forma generalizada, a la fecha se estima un avance en las labores cercano al 25%, sobre todo en aquellos lotes emplazados en la zona centro de la delegación. Los rindes al momento son muy buenos y los promedios superan los 40 qq/ha con picos de más de 60 qq/ha, y valores mínimos de 33 qq/ha. Los mejores promedios se reportan en el área de influencia del sur de Bell Ville y San Marcos, Marcos Juárez, Leones, Monte Buey y J. Posse. Más al Sur en la zona de Alejo Ledesma se observan muy buenos cuadros. En la zona norte (Cintra, Chilibroste, Noetinger), la cosecha es incipiente y se registran rindes de 35qq/ha. Respecto a la soja de segunda, este cultivo fue el más afectado por la falta de lluvias en febrero y por las altas temperaturas. En las últimas dos semanas se han recuperado no obstante se pronostican menores rindes a campañas pasadas. Fenológicamente los lotes se encuentran en R6, aunque ya hay lotes ingresados en R7, y también una baja superficie en finales de R5.

En la zona de Río Cuarto, se ha dado inicio a la cosecha de aquellos lotes de grupos cortos, y los que han sido más afectados por la sequía del mes de febrero. Los rendimientos obtenidos son altamente variables y se registran entre los 10 y 40 qq/ha, (siendo estos últimos los de ciclo corto y con napa cercana. La trilla aun no es generalizada, y se estima que a partir de la mejora climática, la misma avance nuevamente.

En la delegación San Francisco, se ha reportado un gran avance en la cosecha, por buenas condiciones climáticas y con promedios de rendimiento entre los 30 y 40 qq/ha. En algunos lotes particulares se encuentran con el inconveniente de tener granos con baja humedad pero con partes de la planta verde dificultando la cosecha. En tanto que la soja de segunda, continúa su evolución normal, recuperándose los lotes de siembra tardía, luego de las últimas precipitaciones registradas. En general el cultivo no presenta inconvenientes de plagas, exceptuando en lotes puntuales donde se realizan controles para chinche. En general buenas condiciones sanitarias.

En la delegación Villa María, se ha iniciado la trilla de los primeros lotes de soja de primera, en lotes puntuales. Los rindes están siendo muy buenos, salvo en la zona de Hernando (Departamento Tercero Arriba) en donde hubo valores un poco menores, sobre todo, por contar con lotes castigadas por granizo. En la zona de Oliva (Departamento Tercero Arriba), también se registran buenos rindes, probablemente debido al efecto nada. La soja de segunda se encuentra en estado de llenado de grano y maduración en su mayor porcentaje. En muy buen estado general.

Entre Ríos

En la delegación Paraná, con un avance de cosecha cercano al quince por ciento, y con rendimientos obtenidos entre buenos y regulares se verifica que los lotes de primera fueron afectados por las altas temperaturas y falta de humedad en el suelo durante la última quincena de febrero y primera de marzo, cuando el cultivo atravesaba las fases finales de desarrollo. También se vieron afectados los lotes tardíos y de segunda, que cursaban etapas reproductivas. Se evaluará en los próximos días si las últimas lluvias ocurridas a partir del martes 17 permitieron la recuperación del estado de las plantas y frenaron la merma en el rendimiento potencial. Se destaca que no se han registrados inconvenientes en cuanto a la logística para la cosecha y transporte en la zona de la delegación.

En la delegación Rosario del Tala, se ha dado inicio a la recolección de los primeros lotes de grupos cortos, que no son representativos, por lo que la cosecha no representa más del 1% de lo implantado de soja de primera, con rindes que van entre los 17 y 35 qq/ha. Lo restante aun se encuentra en fases entre llenado y madurez fisiológica. Las últimas precipitaciones, no son relevantes para este cultivo, ya que ha transcurrido gran parte de su desarrollo y etapas críticas en condiciones deficitarias, sobre todo en lotes emplazados en la zona centro y sur- oeste, lo que probablemente determine rendimientos cercanos a los 24 q/ha. En tanto que las sojas de segunda, se encuentran en gran parte atravesando etapas que van entre R3/R5. De igual forma que para los de primera, las precipitaciones ocurridas, no fueron en momentos óptimos, por lo que reportan aborto de flores y granos, y baja densidad poblacional, dados los excesos hídricos durante la implantación. Se estiman rendimientos bajos, y que se ubicarían entre los 15 qq/ha de promedio.

La Pampa

En la delegación General Pico, a las lluvias significativas registradas al promediar la semana anterior, le sucedieron días soleados que permitieron parcialmente disminuir en algunos sectores la condición de excesos hídricos. No obstante, las lluvias registradas al final del día 24 retrotraen la situación a lo informado la semana anterior. Aproximadamente el 80% de la superficie sembrada con el cultivo de primera fenológicamente transcurre las etapas de formación de semillas y llenado de grano, con perspectivas excelentes rendimientos. En sectores ubicados al norte este de la región se han reportados lotes sembrados en forma temprano que ya iniciaron el cambio de coloración. Con respecto a los lotes de segunda, los mismos están finalizando la etapa de plena floración (R2) y se estima que una parte de los mismos ya ingresaron a la etapa de comienzo de fructificación (R3). Estados que transcurren con excelentes condiciones de humedad edáfica.

En la delegación Santa Rosa, continúa en forma dispar el ciclo de los cultivos implantados. Los primeros lotes sembrados están en R6/R7 (crecimiento de granos a maduración de granos) y los más atrasados en R4/R5, con presencia de chinches y alta infestación de arañuela roja común que están siendo controlados; y donde el antecesor es maíz con presencia de malezas difíciles. En general los cultivos están en buen a muy buen estado, exceptuando aquellos implantados en las lomadas que fueron muy afectadas por estrés hídrico y calórico. Se siguen visualizando muy agresivos los ataques de complejo de chinches que determinan nuevas aplicaciones de insecticidas como para su control conjuntamente con fungicidas. Se estima que la cosecha se iniciará sobre mediados del mes de abril.

Santa Fe

Avanza la cosecha firmemente, en la zona de la delegación Cañada de Gómez, con la humedad de grano requerida para la comercialización, y buena calidad. Los rendimientos promedian 40qq/ha. En tanto que en las sojas de segunda, se encuentran lotes en etapas de

llenado, y otros en inicio de madurez. Se observan lotes dañados en estado irreversible, y lotes perdidos.

En el área de la delegación Casilda, dadas las últimas precipitaciones, la humedad de grano es la limitante para el avance en la recolección de soja de primera, y se estima que la misma continuará, a partir de las mejoras en las condiciones climáticas. Respecto a los rendimientos, son altamente variables, y se encuentran lotes con valores cercanos a los 50 qq/ha., en general éstos, ubicados en la zona de Caseros, y otros con valores de 25 qq/ha, de zonas como Rosario y San Lorenzo. En tanto que las sojas de segunda, continúan evolucionando, y no se detectan grandes cambios a partir de las últimas precipitaciones, dado que la mayoría ha transcurrido las etapas críticas, en condiciones de estrés hídrico. Con las últimas lluvias se asegura que no se incremente el área perdida por sequía, no obstante los rendimientos serán muy bajos para la mayor parte de la superficie cubierta. En el aspecto sanitario, hubo algunos ataques de chinches, que en pocos casos merecieron tratamientos de control.

En la zona de Rafaela, las sojas de primera se encuentran en etapas finales de llenado de granos y madurez, en general con buena evolución, mientras que las de segunda inician la formación de granos y llenado. En lotes de segunda se verifica proliferación de malezas y presencia de chinches.

En la delegación Venado Tuerto, la cosecha de soja de primera ya se encuentra generalizada, y se reportan rendimientos que promedian los 39 qq/ha. En soja de segunda, el cultivo se encuentra en la etapa de llenado de granos; con lotes de siembras tempranas, más adelantados, entrando en R7. Dada la situación actual del país, los trabajos de campo se están haciendo con total normalidad, no hay problemas por el momento y se puede circular teniendo los permisos correspondientes.

Chaco

Para la zona de influencia de la delegación Charata, no se registraron precipitaciones durante esta semana. El mismo avanza en buenas condiciones generales, con necesidades hídricas puntuales para lotes que se encuentran en llenando granos.

El cultivo de soja en el ámbito de la delegación Roque Sáenz Peña, se desarrolla en etapas de formación y llenado de granos, y en algunas zonas la falta de precipitaciones y las elevadas temperaturas registradas semanas atrás han adelantado la madurez, y se estima en los próximos días tendría que comenzar la cosecha, situación que genera mucha incertidumbre entre productores, contratistas y transportistas porque no está claro todavía el ingreso de la producción a los acopios y puertos y también se está previendo una falta de provisión de bolsones para el acopio en campo.

San Luis

Se comenzaron a cosechar lotes totalmente arrebatados por la falta de precipitaciones en el periodo crítico del cultivo con rendimientos muy bajos, los cuales van desde los 7 a los 15 qq/ha.

Santiago del Estero

En la zona de la delegación Santiago del Estero, aun no se ha dado inicio a la cosecha, y se estima que en aproximadamente un mes, se inicie con aquellos lotes de siembra temprana. Para tanto, se espera que ante la compleja situación que atraviesa el país, la circulación de maquinaria pueda regularizarse, para que las tareas se desarrollen con normalidad.

NOA

No se han registrado precipitaciones en la región, y nuevamente, el contenido de humedad pasa a ser una limitante para el desarrollo del cultivo. Ya que atraviesa etapas que van entre floración y llenado de granos, y ante la escasez hídrica y las elevadas temperaturas, probablemente se vean afectados los rendimientos potenciales.

SORGO

Córdoba

Los lotes destinados a este cereal en la delegación de Laboulaye se encuentran en estado general bueno.

En la delegación de San Francisco, el cultivo se encuentra atravesando su ciclo con buen estado hídrico y regular estado sanitario. La mayor parte de la superficie sembrada se encuentra en estado reproductivo, llenado de grano. La incidencia de plagas es baja. Ha comenzado la cosecha y los rendimientos se aproximan al 55-60 qq/ha.

Entre Ríos

En la delegación Rosario del Tala, ha iniciado la trilla del cultivo en algunos departamentos. El avance de cosecha rondaría el 4%. Los rendimientos son muy buenos, entre 55 y 65 qq/ha. Las precipitaciones resultarán favorables para aquellos lotes que transitan llenado de granos y floración tardía.

Santa Fe

En la delegación Casilda, ha cesado la cosecha del cultivo debido a las precipitaciones registradas en los últimos días; se espera que reanude cuando la situación se revierta.

En la delegación de Cañada de Gómez, gran parte de los lotes se encuentra en período de llenado de granos. No se han reportado problemas sanitarios ni plagas. Ciertos lotes en estado de madurez comercial se estarían destinando a picado para reserva forrajera.

El cultivo presenta buenas condiciones generales en la delegación de Rafaela; transita etapas avanzadas de llenado de granos y madurez en los lotes más avanzados. El estado sanitario es bueno. Continúa la cosecha de los primeros lotes. Hay lotes que se están destinando a silaje para reserva forrajera.

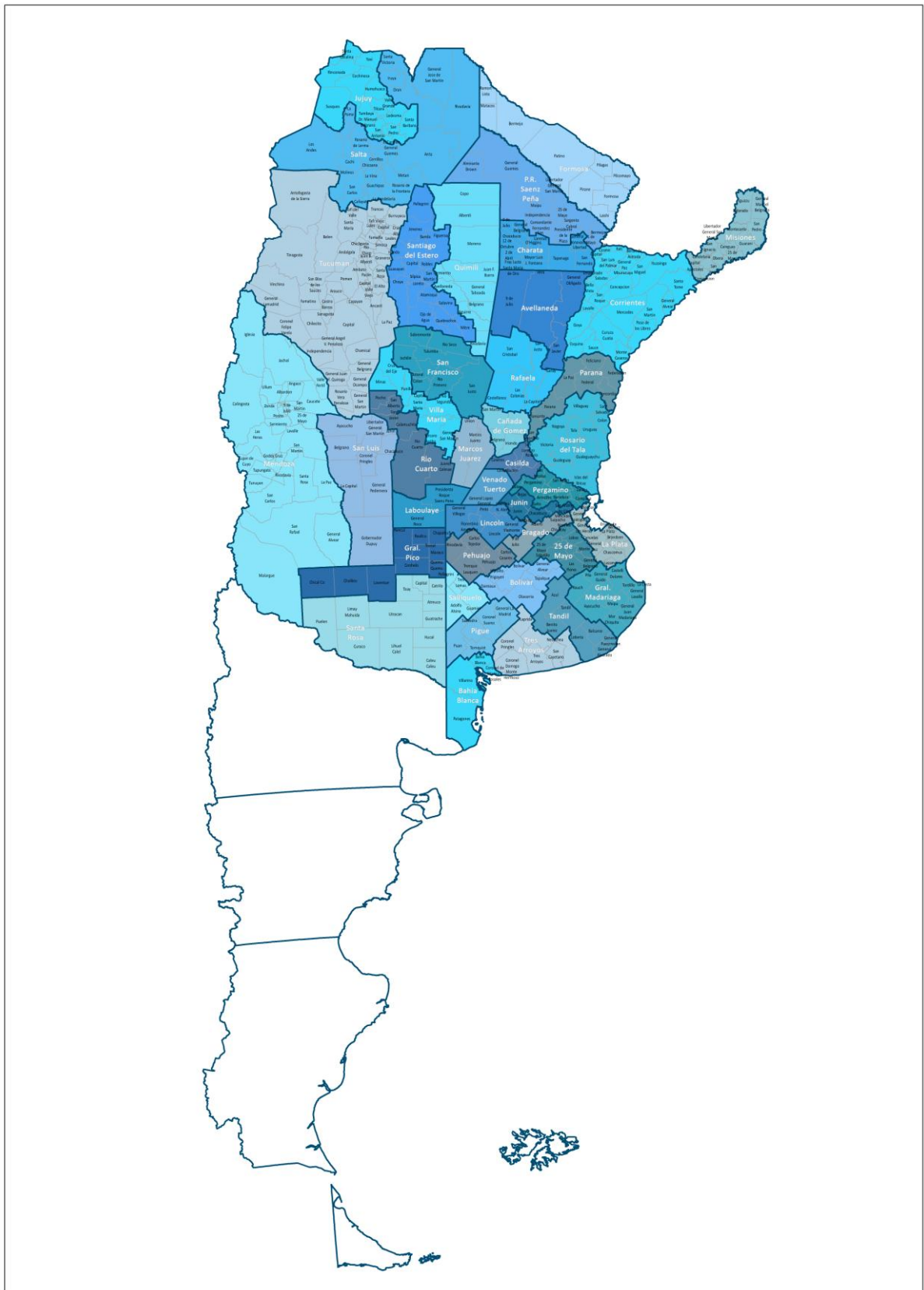
San Luis

El cultivo continúa destinándose a picado en la delegación de San Luis.

Santiago del Estero

En la delegación de Quimilí, el sorgo con destino de grano continúa transitando etapas de floración e inicio de llenado de granos.

MAPA DE DELEGACIONES



AVANCE DE LA COSECHA DE ALGODÓN
CAMPAÑA: 2019/2020 (*)

DELEGACIÓN	ÁREA SEMBRADA <i>Hectáreas</i>	20/02	27/02	05/03	12/03	19/03	26/03
		%	%	%	%	%	%
Río Cuarto	600						
Villa María	730						
CÓRDOBA	1.330						
CORRIENTES	95						
Charata	133.070			3	6	7	22
Pcia. R. S. Peña	66.150			4	5	9	15
CHACO	199.220			3	6	8	20
ENTRE RÍOS	200						
FORMOSA	8.000						
SALTA	8.408						
SAN LUIS	6.000						
SANTA FE	40.800						35
Quimilí	128.150						
Santiago del Estero	62.500					5	9
SANTIAGO DEL ESTERO	190.650					2	3
TOTAL PAÍS							
	19/20		0	1	2	4	13
	18/19		1	1	5	10	14

(*) Cifras Provisorias

AVANCE DE LA COSECHA DE ARROZ
CAMPAÑA: 2019/2020 (*)

DELEGACIÓN	TIPO	ÁREA SEMBRADA	20/02	27/02	05/03	12/03	19/03	26/03
		Hectáreas	%	%	%	%	%	%
CORRIENTES	LA	3.700						
	LF	87.800	2	5	10	24	40	40
CORRIENTES		91.500	2	5	10	23	38	38
CHACO	LA							
	LF	4.000	10	30	70	100	100	100
CHACO		4.000	10	30	70	100	100	100
Paraná	LA	2.100					20	43
	LF	25.000			1	4	20	39
		27.100	0	0	1	4	20	39
Rosario del Tala	LA	4.000				4	14	17
	LF	25.000				7	20	25
		29.000	0	0	0	7	19	24
ENTRE RÍOS		56.100	0	0	0	5	20	31
FORMOSA	LA							
	LF	9.000		25	60	80	100	100
FORMOSA		9.000	0	25	60	80	100	100
Avellaneda	LA	600						
	LF	13.000	5	10	20	30	40	65
		13.600	5	10	19	29	38	62
Rafaela	LA	100						
	LF	12.500		15	25	35	45	60
		12.600	0	15	25	35	45	60
SANTA FE		26.200	2	12	22	32	41	61
TOTAL PAÍS	LA	10.500	0	0	0	2	9	15
	LF	176.300	2	6	13	25	39	45
TOTAL PAÍS	19/20	186.800	2	6	12	23	37	44
	18/19	194.835	3	19	29	40	49	56

(*) Cifras Provisorias

AVANCE DE LA COSECHA DE GIRASOL
CAMPAÑA: 2019/2020 (*)

DELEGACIÓN	ÁREA SEMBRADA Hectáreas	20/02	27/02	05/03	12/03	19/03	26/03
		%	%	%	%	%	%
Bahía Blanca	3.500						43
Bolívar	70.000						8
Bragado	3.000						50
General Madariaga	62.700				7	52	71
Junín	1.500			73	100	100	100
La Plata	6.000			2	25	60	90
Lincoln	6.000			1	15	15	15
Pehuajó	63.300			43	58	67	91
Pergamino	2.050			51	100	100	100
Pigüé	72.000					23	40
Salliqueló	127.000				5	8	25
Tandil	213.000			3	13	29	73
Tres Arroyos	200.000				11	31	52
25 de Mayo	20.549				77	77	100
BUENOS AIRES	850.599	0	0	4	14	29	54
	928.250	0	2	12	21	26	53
Laboulaye	20.000	25	50	70	80	85	95
Marcos Juárez	4.900			32	73	100	100
Río Cuarto	2.000						90
San Francisco	7.221	29	48	59	80	90	100
Villa María	300						
CÓRDOBA	34.421	21	39	58	74	83	96
	37.250	0	40	40	67	78	93
Paraná	2.700	10	25	83	100	100	100
Rosario del Tala	250		50	100	100	100	100
ENTRE RÍOS	2.950	8	28	84	100	100	100
	7.800	0	97	100	100	100	100
General Pico	71.400			5	18	27	54
Santa Rosa	63.120		2	7	30	47	75
LA PAMPA	134.520	0	1	6	24	36	64
	157.500	0	4	9	32	61	88
Avellaneda	139.500	100	100	100	100	100	100
Cañada de Gómez	6.000	100	100	100	100	100	100
Casilda	0						
Rafaela	64.500	100	100	100	100	100	100
Venado Tuerto	200		5	85	100	100	100
SANTA FE	210.200	100	100	100	100	100	100
	266.884	74	99	100	100	100	100
CATAMARCA	0						
CORRIENTES	0						
CHACO (Charata)	144.400	100	100	100	100	100	100
CHACO (Pcia. R. S. Peña)	110.000	100	100	100	100	100	100
FORMOSA	3.000		100	100	100	100	100
JUJUY	0						
MISIONES	0						
SALTA	350						
SAN LUIS	9.300	1	1	1	24	39	72
STGO. ESTERO	0						
STGO. ESTERO (Quimilí)	91.000	95	98	98	100	100	100
TUCUMÁN	0						
TOTAL PAÍS	19/20	36	36	39	47	56	72
	18/19	34	43	49	56	61	76

(*) Cifras Provisorias

AVANCE DE LA COSECHA DE MAIZ
CAMPAÑA: 2019/2020 (*)

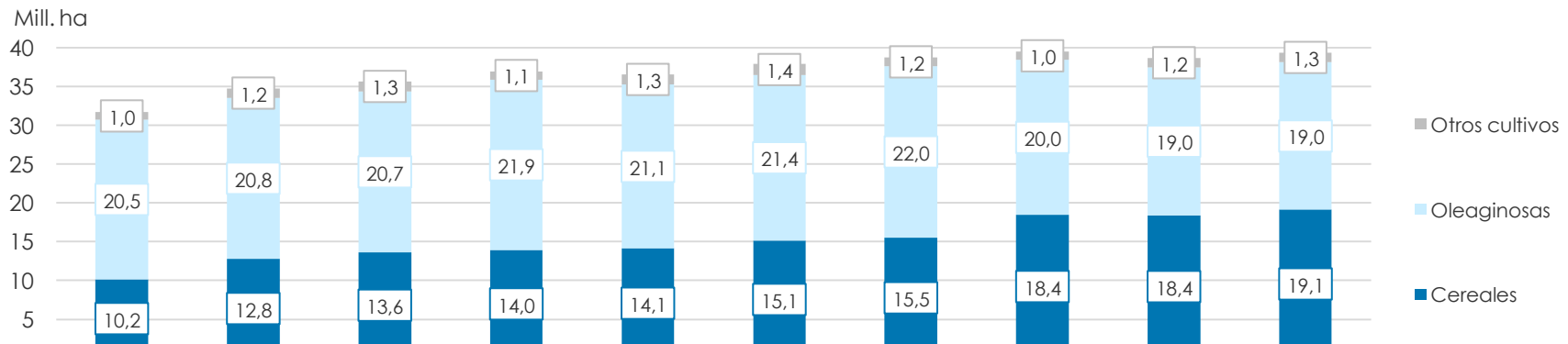
DELEGACIÓN	ÁREA SEMBRADA	20/02	27/02	05/03	12/03	19/03	26/03
	Hectáreas	%	%	%	%	%	%
Bahía Blanca	18.510						
Bolívar	160.000						
Bragado	160.500						5
General Madariaga	120.000						
Junín	159.000			1	4	4	6
La Plata	37.000						2
Lincoln	282.000						
Pehuajó	362.700						
Pergamino	168.000				1	1	15
Pigüé	140.000						
Salliqueló	155.000						
Tandil	237.000						
Tres Arroyos	205.000						
25 de Mayo	160.000				4	4	9
BUENOS AIRES	2.364.710	0	0	0	1	1	3
	2.419.000	0	0	0	1	4	10
Laboulaye	416.300					2	5
Marcos Juárez	400.000			1	3	9	23
Río Cuarto	780.000						3
San Francisco	697.720				5	7	17
Villa María	450.000						5
CÓRDOBA	2.744.020	0	0	0	2	3	10
	2.828.000	0	0	0	2	5	10
Paraná	140.000			12	21	72	87
Rosario del Tala	320.000	2	3	11	56	70	85
ENTRE RÍOS	460.000	1	2	11	46	71	86
	437.000	5	15	43	59	72	82
General Pico	410.000						
Santa Rosa	130.000						
LA PAMPA	540.000	0	0	0	0	0	0
	487.250	0	0	0	0	0	0
Avellaneda	90.000	33	35	35	35	35	35
Cañada de Gómez	240.000	3	4	8	65	72	72
Casilda	112.100			2	21	60	73
Rafaela	320.000	6	12	33	48	63	73
Venado Tuerto	215.000			2	2	15	40
SANTA FE	977.100	5	8	17	37	52	61
	923.800	1	4	11	22	31	50
CATAMARCA	15.800						
CORRIENTES	11.000	80	80	80	80	80	80
CHACO (Charata)	120.000	4	5	6	6	6	6
CHACO (Pcia. R. S. Peña)	154.000						
FORMOSA	69.000						
JUJUY	5.240						
MISIONES	28.700	12	34	46	59	67	74
SALTA	275.000						
SAN LUIS	377.500						
STGO. ESTERO	176.000						
STGO. ESTERO (Quimilí)	630.000						
TUCUMÁN	81.000						
TOTAL PAÍS	19/20	1	1	3	8	11	15
	18/19	0	1	3	6	9	15

(*) Cifras Provisorias

ÁREA SEMBRADA DE GRANOS Y ALGODÓN DE LA REPÚBLICA ARGENTINA (en Ha)
CAMPAÑAS 2009/2010- 2018/2019 (*)

CULTIVOS	2009/2010	2010/2011	2011/2012	2012/2013	2013/2014	2014/2015	2015/2016	2016/2017	2017/2018*	2018/2019*
ALPISTE	11.000	17.000	14.000	14.000	28.000	26.000	19.000	32.000	15.000	27.000
ARROZ	220.000	258.000	237.000	233.000	243.000	239.000	215.000	206.000	202.000	195.000
AVENA	917.000	1.133.000	1.057.000	1.224.000	1.460.000	1.340.000	1.329.000	1.350.000	1.151.000	1.364.000
CEBADA	588.000	804.000	1.229.000	1.876.000	1.342.000	1.082.000	1.514.000	980.000	1.020.000	1.355.000
CENTENO	152.000	159.000	156.000	163.000	310.000	319.000	332.000	307.000	323.000	345.000
MAIZ	3.671.260	4.560.000	5.000.000	6.100.000	6.100.000	6.000.000	6.900.000	8.480.000	9.140.000	9.000.000
MIJO	33.000	37.000	42.000	41.300	16.000	11.000	13.000	6.940	6.380	8.000
SORGO GRANIFERO	1.033.000	1.233.000	1.266.000	1.158.000	997.000	840.000	843.000	728.000	640.000	530.000
TRIGO	3.556.000	4.580.000	4.630.000	3.160.000	3.650.000	5.260.000	4.380.000	6.360.000	5.930.000	6.290.000
Subtotal Cereales	10.181.260	12.781.000	13.631.000	13.969.300	14.146.000	15.117.000	15.545.000	18.449.940	18.427.380	19.114.000
CARTAMO	74.000	92.000	171.000	119.000	9.000	44.000	80.000	26.000	35.000	28.650
COLZA	12.000	13.000	30.000	93.000	72.000	56.000	37.000	25.000	18.300	18.700
GIRASOL	1.545.300	1.758.000	1.851.000	1.660.000	1.300.000	1.465.000	1.435.000	1.860.000	1.704.000	1.940.000
LINO	38.500	25.750	17.000	15.000	18.000	15.000	17.000	13.000	12.400	14.200
SOJA	18.860.000	18.885.000	18.670.000	20.000.000	19.700.000	19.790.000	20.479.000	18.057.000	17.260.000	17.000.000
Subtotal Oleaginosas	20.529.800	20.773.750	20.739.000	21.887.000	21.099.000	21.370.000	22.048.000	19.981.000	19.029.700	19.001.550
ALGODON	489.410	640.765	622.000	411.000	552.000	524.000	406.000	253.000	327.000	441.000
MANI	222.000	264.000	307.000	418.000	412.000	425.500	370.000	364.000	452.000	389.000
POROTO	268.000	273.000	338.000	277.000	352.000	438.000	377.000	424.000	418.000	421.000
Subtotal Otros Cultivos	979.410	1.177.765	1.267.000	1.106.000	1.316.000	1.387.500	1.153.000	1.041.000	1.197.000	1.251.000
TOTAL	31.690.470	34.732.515	35.637.000	36.962.300	36.561.000	37.874.500	38.746.000	39.471.940	38.654.080	39.366.550

(*) Cifras Provisorias

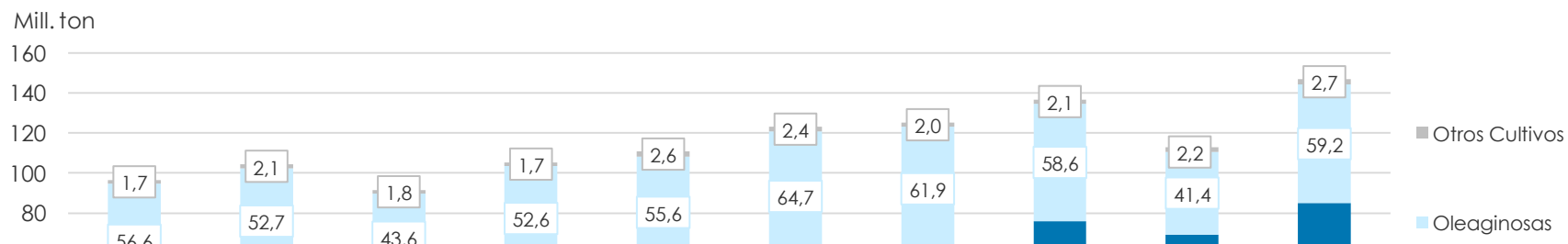


VOLUMENES DE PRODUCCIÓN DE GRANOS Y ALGODÓN (en ton)

CAMPAÑAS 2009/2010 / 2010/2011 / 2011/2012 / 2012/2013 / 2013/2014 / 2014/2015 / 2015/2016 / 2016/2017 / 2017/2018* / 2018/2019*

CULTIVOS	2009/2010	2010/2011	2011/2012	2012/2013	2013/2014	2014/2015	2015/2016	2016/2017*	2017/2018*	2018/2019*
ALPISTE	9.800	27.000	23.000	18.000	53.000	32.000	29.000	44.000	22.000	41.000
ARROZ	1.240.000	1.748.000	1.568.000	1.560.000	1.580.000	1.560.000	1.400.000	1.330.000	1.368.000	1.190.000
AVENA	182.000	660.000	415.000	496.000	445.000	525.000	553.000	785.000	492.000	572.000
CEBADA	1.370.000	2.980.000	4.100.000	5.170.000	4.730.000	2.920.000	4.950.000	3.300.000	3.740.000	5.060.000
CENTENO	25.100	44.000	43.000	40.000	52.000	97.000	61.000	79.000	86.000	87.000
MAIZ	22.663.000	23.800.000	21.200.000	32.100.000	33.000.000	33.800.000	39.800.000	49.500.000	43.460.000	57.000.000
MIJO	9.000	8.000	17.400	11.200	3.000	4.640	6.870	5.330	2.250	4.000
SORGO GRANIFERO	3.640.000	4.460.000	4.250.000	3.600.000	3.470.000	3.100.000	3.030.000	2.530.000	1.560.000	1.600.000
TRIGO	9.000.000	15.900.000	14.500.000	8.000.000	9.200.000	13.930.000	11.300.000	18.390.000	18.500.000	19.460.000
Subtotal Cereales	38.138.900	49.627.000	46.116.400	50.995.200	52.533.000	55.968.640	61.129.870	75.963.330	69.230.250	85.014.000
CARTAMO	44.000	56.000	108.000	50.000	3.000	29.000	52.000	18.000	28.000	24.000
COLZA	17.000	23.000	51.000	128.000	112.000	105.000	67.000	50.000	35.000	40.000
GIRASOL	2.224.000	3.672.000	3.340.000	3.100.000	2.060.000	3.160.000	3.000.000	3.550.000	3.540.000	3.800.000
LINO	52.000	32.000	21.000	17.000	20.000	17.000	20.000	17.000	14.000	19.500
SOJA	54.250.000	48.900.000	40.100.000	49.300.000	53.400.000	61.400.000	58.800.000	55.000.000	37.790.000	55.300.000
Subtotal Oleaginosas	56.587.000	52.683.000	43.620.000	52.595.000	55.595.000	64.711.000	61.939.000	58.635.000	41.407.000	59.183.500
ALGODON	760.000	1.038.000	709.000	543.000	1.019.000	795.000	670.000	616.000	814.000	873.000
MANI	611.000	701.000	686.000	1.026.000	1.170.000	1.000.000	1.000.000	1.080.000	921.000	1.287.000
POROTO	338.000	333.000	361.000	95.700	430.000	600.000	370.000	414.000	473.000	550.000
Subtotal Otros Cultivos	1.709.000	2.072.000	1.756.000	1.664.700	2.619.000	2.395.000	2.040.000	2.110.000	2.208.000	2.710.000
TOTAL	96.434.900	104.382.000	91.492.400	105.254.900	110.747.000	123.074.640	125.108.870	136.708.330	112.845.250	146.907.500

(*) Cifras Provisorias



PRODUCCIÓN DE CULTIVOS EN LA REPÚBLICA ARGENTINA
CAMPAÑA 2018/2019 (*)

CULTIVOS	ÁREA SEMBRADA	ÁREA NO COSECHADA	ÁREA COSECHADA	%	RENDIMIENTO	PRODUCCIÓN
	Miles ha (1)	Miles ha	Miles ha (2)		qq/ha (3)	Miles ton (2)*(3)/10
ALPISTE	27	0	27	99	15,4	41
ARROZ	195	12	183	94	64,9	1.190
AVENA	1.364	1.126	238	17	24,0	572
CEBADA	1.355	143	1.212	89	41,8	5.060
CENTENO	345	296	49	14	17,6	87
MAÍZ	9.000	1.800	7.200	80	79,2	57.000
MIJO	8	5	3	31	15,6	4
SORGO GRANIFERO	530	193	337	64	47,5	1.600
TRIGO	6.290	235	6.050	96	32,2	19.460
Subtotal Cereales	19.114	3.810	15.299	80	-	85.014
CÁRTAMO	29	0	29	100	8,5	24
COLZA	19	0	19	99	21,4	40
GIRASOL	1.940	65	1.875	97	20,3	3.800
LINO	14	0	14	100	13,7	20
SOJA	17.000	400	16.600	98	33,3	55.300
Subtotal Oleaginosas	19.002	465	18.536	98	-	59.184
ALGODÓN	441	108	333	75	26,2	873
MANÍ	389	1	388	99	33,2	1.287
POROTOS	421	1	420	99	13,1	550
TOTAL PAÍS	39.366	4.385	34.976	89	-	146.907

(*) Cifras Provisorias

HUMEDAD Y ESTADO DE LOS CULTIVOS

Desde el 20/03/2020 al 26/03/2020

PROVINCIA	DELEGACIÓN	GIRASOL									
		Estadio Fenológico					Estado General				Humedad
		E	C	F	L	M	MB	B	R	M	
BUENOS AIRES	BAHÍA BLANCA	-	-	-	-	100	-	81	19	-	A/R
	BOLÍVAR	-	-	-	-	100	-	100	-	-	A
	BRAGADO	-	-	-	-	100	-	100	-	-	A
	GENERAL MADARIAGA	-	-	-	-	100	-	100	-	-	R
	JUNÍN	-	-	-	-	-	-	-	-	-	-
	LA PLATA	-	-	-	-	100	60	40	-	-	A
	LINCOLN	-	-	-	-	100	-	100	-	-	A
	PEHUAJÓ	-	-	-	-	100	20	80	-	-	A
	PERGAMINO	-	-	-	-	-	-	-	-	-	-
	PIGÜÉ	-	-	-	-	100	15	66	20	-	A/R
	SALLIQUELÓ	-	-	-	6	94	3	85	12	-	A/R
	TANDIL	-	-	-	-	100	-	100	-	-	R
	TRES ARROYOS	-	-	-	-	100	-	-	100	-	S
	25 DE MAYO	-	-	-	-	-	-	-	-	-	-
CÓRDOBA	LABOULAYE	-	-	-	-	100	20	75	5	-	A
	MARCOS JUÁREZ	-	-	-	-	-	-	-	-	-	-
	RÍO CUARTO	-	-	-	-	100	-	100	-	-	A
	SAN FRANCISCO	-	-	-	-	-	-	-	-	-	-
	VILLA MARÍA	-	-	-	-	-	-	-	-	-	-
ENTRE RÍOS	PARANÁ	-	-	-	-	-	-	-	-	-	-
	ROSARIO DEL TALA	-	-	-	-	-	-	-	-	-	-
LA PAMPA	GENERAL PICO	-	-	-	-	100	15	65	13	7	E
	SANTA ROSA	-	-	-	10	90	14	85	1	-	A/R/PS
SANTA FE	AVELLANEDA	-	-	-	-	-	-	-	-	-	-
	CAÑADA de GÓMEZ	-	-	-	-	-	-	-	-	-	-
	CASILDA	-	-	-	-	-	-	-	-	-	-
	RAFAELA	-	-	-	-	-	-	-	-	-	-
	VENADO TUERTO	-	-	-	-	-	-	-	-	-	-
CATAMARCA	CATAMARCA	-	-	-	-	-	-	-	-	-	-
CORRIENTES	CORRIENTES	-	-	-	-	-	-	-	-	-	-
CHACO	CHARATA	-	-	-	-	-	-	-	-	-	-
	ROQUE SÁENZ PEÑA	-	-	-	-	-	-	-	-	-	-
FORMOSA	FORMOSA	-	-	-	-	-	-	-	-	-	-
JUJUY	JUJUY	-	-	-	-	-	-	-	-	-	-
MISIONES	POSADAS	-	-	-	-	-	-	-	-	-	-
SALTA	SALTA	-	-	-	-	-	-	-	-	-	-
SAN LUIS	SAN LUIS	-	-	-	18	82	-	69	31	-	A
SANTIAGO DEL ESTERO	SANTIAGO DEL ESTERO	-	-	-	-	-	-	-	-	-	-
	QUIMILÍ	-	-	-	-	-	-	-	-	-	-
TUCUMÁN	TUCUMÁN	-	-	-	-	-	-	-	-	-	-

Las cifras expresan porcentaje de la superficie del área sembrada.

Estado general: MB: Muy Bueno, B: Bueno, R: Regular, M: Malo.

Humedad: A: Adecuada, R: Regular, E: Exceso, I: Inundación, PS: Principio de Sequía, S: Sequía.

Estadio Fenológico: E: Emergencia; C: Crecimiento; F: Floración; L: Llenado; M: Madurez

(*) La sumatoria puede ser inferior a 100, correspondiendo la diferencia a siembras aún sin emerger.

HUMEDAD Y ESTADO DE LOS CULTIVOS

Desde el 20/03/2020 al 26/03/2020

PROVINCIA	DELEGACIÓN	Estadio Fenológico					MAÍZ				Humedad
							Estado General				
		E	C	F	L	M	MB	B	R	M	
BUENOS AIRES	BAHÍA BLANCA	-	-	-	28	72	-	80	20	-	A/R/PS
	BOLÍVAR	-	-	-	-	100	-	100	-	-	A
	BRAGADO	-	-	-	30	70	-	100	-	-	A
	GENERAL MADARIAGA	-	-	-	75	25	-	82	18	-	A/R
	JUNÍN	-	-	-	15	85	19	73	8	-	E/A
	LA PLATA	-	-	-	80	20	20	75	5	-	A
	LINCOLN	-	-	-	13	87	-	100	-	-	A
	PEHUAJÓ	-	-	-	23	77	34	53	13	-	A
	PERGAMINO	-	-	-	15	85	-	100	-	-	A
	PIGÜÉ	-	-	-	76	24	34	55	11	-	A/R
	SALLIQUELÓ	-	-	-	75	25	6	84	10	-	A/R
	TANDIL	-	-	-	75	25	-	89	11	-	R
	TRES ARROYOS	-	-	-	32	68	-	100	-	-	R/PS/S
	25 DE MAYO	-	-	-	42	58	25	75	-	-	A
CÓRDOBA	LABOULAYE	-	-	-	50	50	8	72	16	4	A
	MARCOS JUÁREZ	-	-	-	21	79	29	66	5	-	A
	RÍO CUARTO	-	-	-	61	39	-	73	22	5	A/R/PS
	SAN FRANCISCO	-	-	24	55	21	2	62	36	-	A
	VILLA MARÍA	-	-	10	54	36	-	89	11	-	A
ENTRE RÍOS	PARANÁ	-	-	-	10	90	-	80	16	4	A/R
	ROSARIO DEL TALA	-	-	3	2	95	13	70	15	2	A/R/PS
LA PAMPA	GENERAL PICO	-	-	20	70	10	26	49	15	10	E/A
	SANTA ROSA	-	-	11	89	-	8	72	20	-	A/R/PS
SANTA FE	AVELLANEDA	-	-	-	15	85	-	68	32	-	A/R/PS
	CAÑADA de GÓMEZ	-	-	-	34	66	30	30	40	-	A
	CASILDA	-	-	-	14	86	24	62	10	4	A
	RAFAELA	-	-	-	15	85	-	85	15	-	A/R
	VENADO TUERTO	-	-	-	8	92	30	70	-	-	A
CATAMARCA	CATAMARCA	-	-	70	30	-	-	98	2	-	R
CORRIENTES	CORRIENTES	-	-	-	5	95	24	76	-	-	A
CHACO	CHARATA	-	51	25	16	8	54	44	2	-	A/R/PS
	ROQUE SÁENZ PEÑA	-	36	50	14	-	-	66	34	-	A/R/PS/S
FORMOSA	FORMOSA	-	-	50	50	-	-	100	-	-	A
JUJUY	JUJUY	-	30	35	35	-	-	100	-	-	A
MISIONES	POSADAS	-	-	-	-	-	43	56	1	-	A
SALTA	SALTA	-	15	40	45	-	-	95	5	-	A/R
SAN LUIS	SAN LUIS	-	-	-	94	6	-	37	37	26	A/R
SANTIAGO DEL ESTERO	SANTIAGO DEL ESTERO	-	-	50	50	-	-	100	-	-	A/R
	QUIMILÍ	-	-	34	51	15	-	80	20	-	A/R
TUCUMÁN	TUCUMÁN	-	-	68	32	-	-	100	-	-	R

Las cifras expresan porcentaje de la superficie del área sembrada.

Estado general: MB: Muy Bueno, B: Bueno, R: Regular, M: Malo.

Humedad: A: Adecuada, R: Regular, E: Exceso, I: Inundación, PS: Principio de Sequía, S: Sequía.

Estadio Fenológico: E: Emergencia; C: Crecimiento; F: Floración; L: Llenado; M: Madurez

(*) La sumatoria puede ser inferior a 100, correspondiendo la diferencia a siembras aún sin emerger.

HUMEDAD Y ESTADO DE LOS CULTIVOS

Desde el 20/03/2020 al 26/03/2020

PROVINCIA	DELEGACIÓN	SOJA de primera								SOJA de segunda								Humedad	
		Estadio Fenológico					Estado General			Estadio Fenológico					Estado General				
		E	C	F	L	M	MB	B	R	M	E	C	F	L	M	MB	B		R
BUENOS AIRES	BAHIA BLANCA	-	-	-	-	-	-	-	-	-	-	-	-	-	-	-	-	-	-
	BOLIVAR	-	-	-	91	9	-	100	-	-	-	-	-	100	-	-	100	-	-
	BRAGADO	-	-	-	70	30	-	100	-	-	-	-	-	100	-	-	100	-	-
	GENERAL MADARIAGA	-	-	-	86	14	-	91	9	-	-	-	47	53	-	-	77	23	-
	JUNIN	-	-	-	70	30	27	59	14	-	-	-	2	98	-	19	64	16	-
	LA PLATA	-	-	-	100	-	30	70	-	-	-	-	10	90	-	-	70	30	-
	LINCOLN	-	-	-	14	86	-	100	-	-	-	-	-	100	-	-	100	-	-
	PEHUAJO	-	-	-	26	74	26	70	5	-	-	-	-	100	-	31	60	9	-
	PERGAMINO	-	-	-	24	76	-	100	-	-	-	-	-	100	-	-	100	-	-
	PIGÜE	-	-	-	38	62	17	61	21	-	-	-	-	40	60	-	24	50	26
	SALLIQUELO	-	-	-	74	26	-	71	29	-	-	-	4	90	6	1	63	18	-
	TANDIL	-	-	-	70	30	-	73	12	-	-	-	71	30	-	-	58	13	-
TRES ARROYOS	-	-	-	66	35	-	-	-	-	-	-	66	34	-	-	-	-	-	
25 DE MAYO	-	-	-	70	30	21	79	-	-	-	-	-	100	-	-	100	-	-	
CORDOBA	LABOULAYE	-	-	-	56	44	35	60	3	2	-	-	27	73	-	35	60	3	2
	MARCOS JUAREZ	-	-	-	4	96	23	73	4	-	-	-	-	100	-	5	74	21	-
	RIO CUARTO	-	-	-	50	50	-	73	18	8	-	-	-	100	-	-	48	33	19
	SAN FRANCISCO	-	-	10	57	33	2	63	36	-	-	-	30	70	-	-	59	41	-
	VILLA MARIA	-	-	-	42	58	-	93	7	-	-	-	37	56	6	-	100	-	-
ENTRE RIOS	PARANA	-	-	-	75	25	-	100	-	-	-	-	2	98	-	-	96	2	2
	ROSARIO DEL TALA	-	-	-	84	16	8	43	40	10	-	-	5	95	-	3	43	39	14
LA PAMPA	GENERAL PICO	-	-	-	90	10	28	58	17	-	-	-	60	40	-	28	56	19	-
	SANTA ROSA	-	-	-	100	-	-	79	21	-	-	-	20	80	-	-	80	20	-
SANTA FE	AVELLANEDA	-	-	-	15	85	-	64	35	2	-	-	-	100	-	-	59	40	1
	CASILDA	-	-	-	-	100	14	51	23	12	-	-	-	100	-	-	21	31	48
	CAÑADA de GOMEZ	-	-	-	-	100	38	40	22	-	-	-	-	60	40	18	30	28	20
	RAFAELA	-	-	-	97	3	-	87	13	-	-	-	-	100	-	-	78	22	-
	VENADO TUERTO	-	-	-	5	95	-	100	-	-	-	-	-	100	-	-	100	-	-
CATAMARCA	CATAMARCA	-	-	-	70	30	-	99	1	-	-	-	-	70	30	-	100	-	-
CORRIENTES	CORRIENTES	-	-	68	32	-	31	69	-	-	-	-	100	-	-	20	80	-	-
CHACO	CHARATA	-	-	3	95	2	35	46	14	4	-	-	0	97	2	39	53	8	-
	ROQUE SAENZ PEÑA	-	-	-	100	-	20	50	30	-	-	-	-	100	-	20	50	30	-
FORMOSA	FORMOSA	-	70	30	-	-	-	100	-	-	-	-	-	-	-	-	-	-	-
JUJUY	JUJUY	-	30	40	30	-	-	100	-	-	-	30	40	30	-	-	100	-	-
MISIONES	POSADAS	-	-	-	-	-	-	-	-	-	-	-	-	-	-	-	-	-	-

HUMEDAD Y ESTADO DE LOS CULTIVOS

Desde el 20/03/2020 al 26/03/2020

PROVINCIA	DELEGACIÓN	SOJA de primera										SOJA de segunda										Humedad
		Estadio Fenológico					Estado General					Estadio Fenológico					Estado General					
		E	C	F	L	M	MB	B	R	M	E	C	F	L	M	MB	B	R	M			
SALTA	SALTA	-	-	45	55	-	-	92	8	-	-	-	45	55	-	-	92	8	-	A/R		
SAN LUIS	SAN LUIS	-	-	-	85	15	-	35	38	27	-	-	-	100	-	-	43	30	27	A		
SANTIAGO DEL ESTERO	SANTIAGO DEL ESTERO	-	-	31	69	-	-	100	-	-	-	-	31	69	-	-	100	-	-	A/R		
	QUIMILÍ	-	-	9	71	20	-	80	20	-	-	-	24	65	11	-	80	20	-	A/R		
TUCUMÁN	TUCUMÁN	-	-	-	72	28	-	100	-	-	-	-	-	73	27	-	100	-	-	R		

Las cifras expresan porcentaje de la superficie del área sembrada.

Estado general: MB: Muy Bueno, B: Bueno, R: Regular, M:Malo.

Humedad: A: Adecuada, R: Regular, E: Exceso, I : Inundación, PS: Principio de Sequía, S: Sequía.

Estadio Fenológico: E: Emergencia; C:Crecimiento; F: Floración; L: Llenado; M: Madurez

(*) La sumatoria puede ser inferior a 100, correspondiendo la diferencia a siembras aún sin emerger.